

T.C  
AMASYA VALİLİĐİ  
ALBAYRAK ŐEHİT YUSUF KAYA İLK VE ORTAOKULU MÜDÜRLÜĐÜ

**2019-2023 STRATEJİK PLANI**

## İSTİKLALMARŞI

Korkma, sönmez bu şafaklarda yüzen al sancak;  
Sönmeden yurdumun üstünde tüten en son ocak.  
O benim milletimin yıldızıdır, parlayacak;  
O benimdir, o benim milletimindir ancak.

Çatma, kurban olayım, çehreni ey nazlı hilal!  
Kahraman ırkıma bir gül! Ne bu şiddet, bu celal?  
Sana olmaz dökülen kanlarımız sonra helal...  
Hakkıdır Hakk'a tapan milletimin istiklal!

Ben ezelden beridir hür yaşadım, hür yaşarım.  
Hangi çılgın bana zincir vuracakmış? Şaşarım!  
Kükremiş sel gibiyim, bendimi çiğner, aşarım.  
Yırtarım dağları, enginlere sığmam taşarım.

Garbın afakını sarmışsa çelik zırhlı duvar,  
Benim iman dolu göğsüm gibi serhaddim var.  
Ulusun, korkma! Nasıl böyle bir imanı boğar,  
"Medeniyet!" dediğin tek dişi kalmış canavar?

Arkadaş! Yurduma alçakları uğratma sakın.  
Siper et gövdeni, dursun bu hayasızca akın.  
Doğacaktır sana va'ettiği günler Hakk'ın...  
Kim bilir, belki yarın, belki yarından da yakın.

Bastığın yerleri "toprak!" diyerek geçme, tanı:  
Düşün altındaki binlerce kefensiz yatanı.  
Sen şehit oğlusun, incitme, yazıktır atanı:  
Verme, dünyaları alsan da, bu cennet vatanı.

Kim bu cennet vatanın uğruna olmaz ki feda?  
Şüheda fışkıracak toprağı sıksan, şühedal!  
Canı, cananı bütün varımı alsın da Huda,  
Etmesin tek vatanımdan beni dünyada cüda.

Ruhumun senden, İlahi, şudur ancak emeli:  
Değmesin mabedimin göğsüne namahrem eli.  
Bu ezanlar ezanlar-ki şahadetleri dinin temeli  
Ebedi yurdumun üstünde benim inlemeli.

O zaman vecd ile bin secde eder-varsa-taşım,  
Her cerihamdan, İlahi, boşanıp kanlı yaşım,  
Fışkırır ruh-ı mücerred gibi yerden na'sım;  
O zaman yükselerek arşa değer belki başım.

Dalgalan sen de şafaklar gibi ey şanlı hilal!  
Olsun artık dökülen kanlarımın hepsi helal!  
Ebediyen sana yok, ırkıma yok izmihlal:  
Hakkıdır, hür yaşamış bayrağımın hürriyet;  
Hakkıdır, Hakk'a tapan, milletimin istiklal!

Mehmet AKİF ERSOY

*Öğretmenler;  
Yeni Nesil Sizin  
Eseriniz Olacaktır.*

*Ş. Öztürk*



## GENÇLİĞE HİTABE

Ey Türk gençliği! Birinci vazifen, Türk İstiklalini, Türk cumhuriyetini, İlelebet, muhafaza ve müdafaa etmektir.

Mevcudiyetinin ve istikbalinin yegane temeli budur. Bu temel, senin, en kıymetli hazinendir. İstikbalde dahi, seni, bu hazineden, mahrum etmek isteyecek, dahili ve harici, bedhahların olacaktır. Bir gün, istiklal ve cumhuriyeti müdafaa mecburiyetine düşersen, vazifeye atılmak için, içinde bulunacağın vaziyetin imkan ve şartlarını düşünmeyeceksin! Bu imkan ve şart, çok namüslim bir mahiyette tezahür edebilir. İstiklal ve cumhuriyetine kastedecek düşmanlar, bütün dünyada emsal görülmemiş bir galibiyetin mümessili olabilirler. Cebren ve hile ile aziz vatanın, bütün kaleleri zapt edilmiş, bütün tersanelerine girilmiş, bütün ordular dağıtılmış ve memleketin her köşesi bilfiil işgal edilmiş olabilir. Bütün bu şarttan daha elim ve daha vahim olmak üzere, memleketin dahilinde, iktidara sahip olanlar gaffet ve dalalet ve hatta hıyanet içinde bulunabilirler. Hatta bu iktidar sahipleri şahsi menfaatlerini, müstevlerin siyasi emelleriyle tevhit edebilirler. Millet, fakr u zaruret içinde harap ve bitap düşmüş olabilir.

Ey Türk istikbalinin evladı! İşte, bu ahval ve şart içinde dahi, vazifen; Türk istiklal ve cumhuriyetini kurtarmaktır! Muhtaç olduğun kudret, damarlarındaki asil kanda, mevcuttur!

*Ş. Öztürk*

## Sunuş



Bilgi çağını yaşadığımız bugün teknolojik ve sosyal anlamda gelişmişliğin ulaştığı göstergeler, artık ulaşılmayacak gibi görünen hedeflerin bile ne kadar yakın olduğunu gösteriyor. Şüphesiz güçlü ekonomik ve sosyal yapının yanında eğitime önem veren, eğitim sistemini sağlam temeller üzerine oturtan, eğitimle gelecek kurgusunu iyi kuran ülkeler bu baş döndürücü gelişmelerin yaşandığı çağda sürekli hep ileride olacaklardır.

Geleceğimizin teminatı olan öğrencilerimizi daha iyi imkânlarla yetiştirip, muasır medeniyet çizgisini ilke edinmiş, soran, sorgulayan, ahlaki değerlerine sahip, Türkiye Cumhuriyetinin çitasını daha yükseklerle taşıyan bireyler olması için öğretmenleri ve idarecileriyle özverili bir şekilde tüm azmimizle çalışmaktayız.

2019-2023 stratejik planı ile bireysel dođrularla deđil; kurumsal dođrularla, ortak akıl ile hareket etmek ayrıca kurumumuzu daha iyi bir eđitim seviyesine ulařtırmak dūřüncesiyle s¼rekli yenilenmeyi ve kalite k¼lt¼r¼n¼ kendimize ilke edinmeyi amaçlamaktayız. Kalite k¼lt¼r¼ oluřturmak için eđitim ve ođretim bařta olmak üzere insan kaynakları ve kurumsallařma, sosyal faaliyetler, alt yapı, toplumla iliřkiler ve kurumlar arası iliřkileri kapsayan bir çalıřma hazırlanmıřtır.

Stratejik planda belirtilen amaç ve hedeflere ulařmamızın okulumuzun geliřme ve kurumsallařma s¼reçlerine önemli katkılar sađlayacađına inanmaktayız.

Planın hazırlanmasında emeđi geçen ođretmen, ođrenci ve velilerimize teřekkür ederim.

Fatih TOPRAK  
Okul M¼d¼r¼

## İçindekiler

<b>SUNUŞ</b> .....	<b>3</b>
<b>İÇİNDEKİLER</b> .....	<b>5</b>
<b>BÖLÜM I: GİRİŞ VE PLAN HAZIRLIK SÜRECİ</b> .....	<b>6</b>
<b>BÖLÜM II: DURUM ANALİZİ</b> .....	<b>7</b>
OKULUN KISA TANITIMI .....	7
OKULUN MEVCUT DURUMU: TEMEL İSTATİSTİKLER.....	8
PAYDAŞ ANALİZİ .....	13
GZFT (GÜÇLÜ, ZAYIF, FIRSAT, TEHDİT) ANALİZİ.....	35
GELİŞİM VE SORUN ALANLARI .....	41
<b>BÖLÜM III: MİSYON, VİZYON VE TEMEL DEĞERLER</b> .....	<b>43</b>
MİSYONUMUZ .....	43
VİZYONUMUZ .....	43
TEMEL DEĞERLERİMİZ .....	44
<b>BÖLÜM IV: AMAÇ, HEDEF VE EYLEMLER</b> .....	<b>45</b>
TEMA I: EĞİTİM VE ÖĞRETİME ERİŞİM.....	45
TEMA II: EĞİTİM VE ÖĞRETİMDE KALİTENİN ARTIRILMASI .....	48
TEMA III: KURUMSAL KAPASİTE .....	53
<b>BÖLÜM V: MALİYETLENDİRME</b> .....	<b>57</b>
<b>BÖLÜM VI: İZLEME VE DEĞERLENDİRME</b> .....	<b>58</b>

## BÖLÜM I: GİRİŞ ve PLAN HAZIRLIK SÜRECİ

2019-2023 dönemi stratejik plan hazırlanması süreci Üst Kurul ve Stratejik Plan Ekibinin oluşturulması ile başlamıştır. Ekip tarafından oluşturulan çalışma takvimi kapsamında ilk aşamada durum analizi çalışmaları yapılmış ve durum analizi aşamasında paydaşlarımızın plan sürecine aktif katılımını sağlamak üzere paydaş anketi, toplantı ve görüşmeler yapılmıştır.

Durum analizinin ardından geleceğe yönelim bölümüne geçilerek okulumuzun amaç, hedef, gösterge ve eylemleri belirlenmiştir. Çalışmaları yürüten ekip ve kurul bilgileri altta verilmiştir.

### STRATEJİK PLAN ÜST KURULU

Üst Kurul Bilgileri		Ekip Bilgileri	
Adı Soyadı	Unvanı	Adı Soyadı	Unvanı
Fatih TOPRAK	Okul Müdürü	Olca ÖZSOY	Müdür Yardımcısı
Orhan ÖNCÜL	Müdür Yardımcısı	Sevda AKKAŞ GÖZÜBÜYÜK	Öğretmen
Ünal ÜNSAL	Öğretmen	Birkan EMEKTAR	Öğretmen
Ali Bayram ÇINAR	Okul Aile Birliği Başkanı	Yıldız BAYRAK	Öğretmen
Hamdi BAKIR	Okul Aile Birliği Üyesi	Büşra KARTAL KAŞ	Öğretmen
		Kutay Sezin KUTBAY	Öğretmen
		Halil KOÇ	Öğretmen

## BÖLÜM II: DURUM ANALİZİ

Durum analizi bölümünde okulumuzun mevcut durumu ortaya konularak neredeyiz sorusuna yanıt bulunmaya çalışılmıştır.

Bu kapsamda okulumuzun kısa tanıtımı, okul künyesi ve temel istatistikleri, paydaş analizi ve görüşleri ile okulumuzun Güçlü Zayıf Fırsat ve Tehditlerinin (GZFT) ele alındığı analize yer verilmiştir.

### Okulun Kısa Tanıtımı

Albayrak Şehit Yusuf Kaya Ortaokulu ilk olarak 1964 yılında Kuruçay İlkokulu adıyla eğitim-öğretime başlamıştır. Daha sonra 1999 yılında yeni binasında Albayrak İlköğretim Okulu olarak eğitim ve öğretime devam etmiştir. Halen bu binada eğitim veren okulumuzun toplam 19 derslik, 1 laboratuvar 1 öğretmenler odası, 1 spor odası, 1 rehberlik servisi odası, 1 BT salonu, 2 idareci odası, 1 yemekhane(sığınak), 1 adet çok amaçlı salon, 1 kütüphane bulunmakta ve mülkiyeti Köy Tüzel Kişiliği' ne ait olan 6700 m<sup>2</sup> arazili alanında kurulmuştur. Okulumuzun ısıtma sistemi sıvı yakıtlı olarak düşünülmüş ve yapılmış; ancak yeterli olmadığı gözlenince katı yakıtlı sisteme geçilmiştir.

Okulumuz taşıma merkezli bir okul olup; Hasabdal, Hasabdal Yayla, Çengelkayı, Çengelkayı Han Mezrası, Keçili, Keçili Mezrası, Özfindıklı, Özfindıklı Kuşdemir Mezrası, Ümük, Bayat, Yeşildere, Yeşildere A.Koltuğu, Yeşildere Kale Mezrası, Ardıçlar (Köyaönü, Yumrutaş, Oba Önü, Abdibasi),Karaçavuş, A.Kazanasmaz, Sarıkız (Tartışık, Kurbanarmudu, İbonun Ağılı, Melikyurdu, Kadirin Ağılı, Hıdırın Ağılı, Çatderesi), İbecik, Sarıalan, Sarıalan Çaydere, Albayrak Atatürk Mahallesi, Tokat-Turhal Erikli tekke, Tokat-Turhal Derbentçi, Tokat-Turhal Erenli, Tokat-Turhal Karkın, Tokat-Turhal Kuytul, Tokat-Turhal Ormanözü, Tokat-Turhal Karataş, köy ve mezralarından Toplam 58 İlkokul, 140 ortaokul öğrencisi taşınmaktadır. Okulumuzun bulunduğu köyden ise 7 ilkokul, 1 ortaokul öğrencimiz bulunmaktadır. Öğrencilerimiz öğle yemeklerini okulumuzda yemektedirler.

Kütüphanemizin ismi 2017-2018 eğitim öğretim yılında Şehit Er Eraslan GÜNGÖR olmuştur. Okulumuzun ismi ise 2018-2019 eğitim öğretim yılında valilik oluruyla Albayrak Şehit Yusuf KAYA İlk-Ortaokulu olarak değiştirilmiştir.

## Okulun Mevcut Durumu: Temel İstatistikler

### Okul Künyesi

Okulumuzun temel girdilerine ilişkin bilgiler altta yer alan okul künyesine ilişkin tabloda yer almaktadır.

#### Temel Bilgiler Tablosu- Okul Künyesi

İli: Amasya		İlçesi: Merkez			
Adres:	Albayrak Köyü No:1	Coğrafi Konum (link):	<a href="https://goo.gl/maps/kDVcANkvfdw">https://goo.gl/maps/kDVcANkvfdw</a>		
Telefon Numarası:	0358 284 1050	Faks Numarası:	0358 284 1050		
e- Posta Adresi:	725415@meb.k12.tr---725417@meb.k12.tr	Web sayfası adresi:	albayrakoo@meb.k12.tr-albayrakio@meb.k12.tr		
Kurum Kodu:	725415--725417	Öğretim Şekli:	Tam Gün		
Okulun Hizmete Giriş Tarihi : 1999		Toplam Çalışan Sayısı:	24		
Öğrenci Sayısı:	İlkokul Kız	44	Öğretmen Sayısı	İlkokul Kadın	2
	İlkokul Erkek	32		İlkokul Erkek	3
	İlkokul Toplam	76		İlkokul Toplam	5
	Ortaokul Kız	68		Ortaokul Kadın	6
	Ortaokul Erkek	73		Ortaokul Erkek	4
	Ortaokul Toplam	141		Ortaokul Toplam	10
Derslik Başına Düşen Öğrenci Sayısı		:12	Şube Başına Düşen Öğrenci Sayısı		:17
Öğretmen Başına Düşen Öğrenci Sayısı		:15	Şube Başına 30'dan Fazla Öğrencisi Olan Şube Sayısı		:0
Öğrenci Başına Düşen Toplam Gider Miktarı		15,53 TL	Öğretmenlerin Kurumdaki Ortalama Görev Süresi		:3 YIL



## Çalışan Bilgileri

Okulumuzun çalışanlarına ilişkin bilgiler altta yer alan tabloda belirtilmiştir.

### Çalışan Bilgileri Tablosu

Unvan*	Erkek	Kadın	Toplam
Okul Müdürü ve Müdür Yardımcısı	3	0	3
Sınıf Öğretmeni	3	1	4
Okul Öncesi Öğretmeni	0	1	1
Branş Öğretmeni	4	6	10
Rehber Öğretmen	0	0	0
İdari Personel	0	0	0
Yardımcı Personel	4	2	6
Güvenlik Personeli	0	0	0
<b>Toplam Çalışan Sayıları</b>	<b>14</b>	<b>10</b>	<b>24</b>

## Okulumuz Bina ve Alanları

Okulumuzun binası ile açık ve kapalı alanlarına ilişkin temel bilgiler altta yer almaktadır.

### Okul Yerleşkesine İlişkin Bilgiler

Okul Bölümleri		Özel Alanlar	Var	Yok
Okul Kat Sayısı	4	Çok Amaçlı Salon	X	
Derslik Sayısı	16	Çok Amaçlı Saha	X	
Derslik Alanları (m2)	40	Kütüphane	X	
Kullanılan Derslik Sayısı	16	Fen Laboratuvarı	X	
Şube Sayısı	13	Bilgisayar Laboratuvarı	X	
İdari Odaların Alanı (m2)	20	İş Atölyesi		X
Öğretmenler Odası (m2)	40	Beceri Atölyesi	X	
Okul Oturum Alanı (m2)	1158,555	Pansiyon		X
Okul Bahçesi (Açık Alan)(m2)	6205,865			
Okul Kapalı Alan (m2)	1158,555			
Sanatsal, bilimsel ve sportif amaçlı toplam alan (m <sup>2</sup> )	3801,035			
Kantin (m2)	0			
Tuvalet Sayısı	12			
<b>Diğer (.....)</b>				

## Sınıf ve Öğrenci Bilgileri

Okulumuzda yer alan sınıfların öğrenci sayıları alttaki tabloda verilmiştir.

<b>SINIFI</b>	<b>Kız</b>	<b>Erkek</b>	<b>Toplam</b>	<b>SINIFI</b>	<b>Kız</b>	<b>Erkek</b>	<b>Toplam</b>
ANASINIFI	6	7	13	5/A	9	10	19
1/A	11	7	18	5/B	9	9	18
2/A	16	1	17	6/A	6	8	14
3/A	3	10	13	6/B	8	10	18
4/A	8	7	15	7/A	11	10	21
				7/B	9	12	21
				8/A	11	5	16
				8/B	5	9	14

## Donanım ve Teknolojik Kaynaklarımız

Teknolojik kaynaklar başta olmak üzere okulumuzda bulunan çalışır durumdaki donanım malzemesine ilişkin bilgiye alttaki tabloda yer verilmiştir.

### Teknolojik Kaynaklar Tablosu

Akıllı Tahta Sayısı	23	TV Sayısı	1
Masaüstü Bilgisayar Sayısı	22	Yazıcı Sayısı	2
Taşınabilir Bilgisayar Sayısı	0	Fotokopi Makinası Sayısı	4
Projeksiyon Sayısı	4	İnternet Bağlantı Hızı	8 Mbps

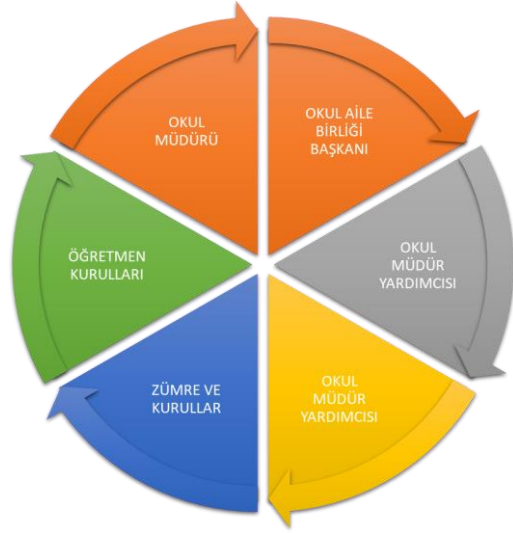
## Gelir ve Gider Bilgisi

Okulumuzun genel bütçe ödenekleri, okul aile birliği gelirleri ve diğer katkılarda dâhil olmak üzere gelir ve giderlerine ilişkin son iki yıl gerçekleşme bilgileri alttaki tabloda verilmiştir.

Yıllar	Gelir Miktarı	Gider Miktarı
2017	4472,50 TL	5056,60 TL
2018	4230,00 TL	4658,75 TL
2019	4445,00 TL	3371,92 TL

## PAYDAŞ ANALİZİ

Kurumumuzun temel paydaşları öğrenci, veli ve öğretmen olmakla birlikte eğitimin dışsal etkisi nedeniyle okul çevresinde etkileşim içinde olunan geniş bir paydaş kitlesi bulunmaktadır. Paydaşlarımızın görüşleri anket, toplantı, dilek ve istek kutuları, elektronik ortamda iletilen önerilerde dâhil olmak üzere çeşitli yöntemlerle sürekli olarak alınmaktadır.

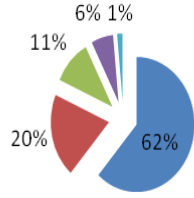


Paydaş anketlerine ilişkin ortaya çıkan temel sonuçlara altta yer verilmiştir:

Okulumuz öğrencilerine yapılan anket sonuçları aşağıda verilmiştir.

### 1. Öğretmenlerimle ihtiyaç duyduğumda rahatlıkla görüşebilirim.

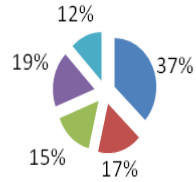
■ KESİNLİKLE KATILYORUM ■ KATILYORUM  
■ KARARSIZIM ■ KISMENKATILYORUM  
■ KATILMIYORUM



Yapılan anketin 1. maddesinin analizi sonucunda öğrenciler, %62 oranında Kesinlikle katılıyorum,%20 oranında Katılıyorum,%11 oranında kararsızım, %6 oranında kısmen katılıyorum ve %1 oranında katılmıyorum cevabını vermişlerdir.

### 2. Okul müdürü ile ihtiyaç duyduğumda rahatlıkla konuşabiliyorum.

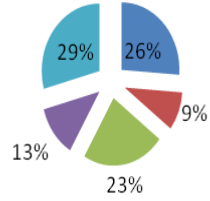
■ KESİNLİKLE KATILYORUM ■ KATILYORUM  
■ KARARSIZIM ■ KISMENKATILYORUM  
■ KATILMIYORUM



Yapılan anketin 2. maddesinin analizi sonucunda öğrenciler, %37 oranında Kesinlikle katılıyorum, %17. oranında Katılıyorum%15 oranında kararsızım, %19 oranında kısmen katılıyorum ve %12 oranında katılmıyorum cevabını vermişlerdir.

### 3. Okulun rehberlik servisinden yeterince yararlanabiliyorum.

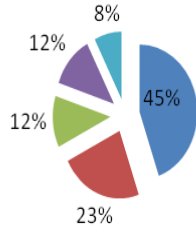
■ KESİNLİKLE KATILYORUM ■ KATILYORUM  
■ KARARSIZIM ■ KISMENKATILYORUM  
■ KATILMIYORUM



Yapılan anketin 3.maddesinin analizi sonucunda öğrenciler %26 oranında Kesinlikle katılıyorum, %9 oranında Katılıyorum, %23 oranında kararsızım, %13 oranında kısmen katılıyorum ve %29 oranında katılmıyorum cevabını vermişlerdir.

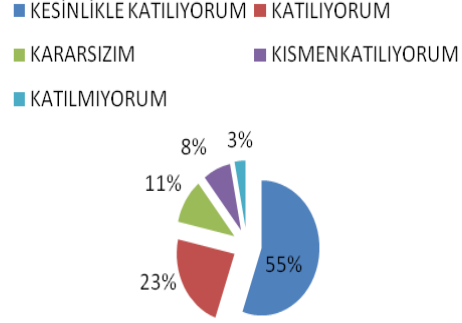
### 4. Okula ilettiğimiz öneri ve isteklerimiz dikkate alınır.

■ KESİNLİKLE KATILYORUM ■ KATILYORUM  
■ KARARSIZIM ■ KISMENKATILYORUM  
■ KATILMIYORUM



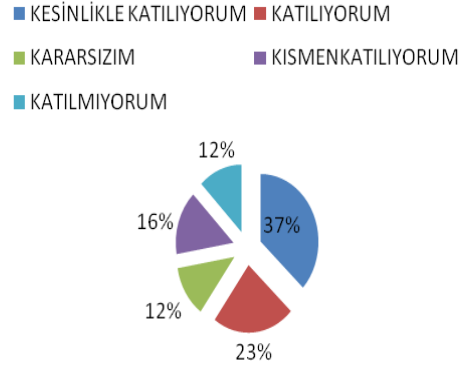
Yapılan anketin 4. maddesinin analizi sonucunda öğrenciler, %45 oranında Kesinlikle katılıyorum, %23 oranında Katılıyorum, %12 oranında kararsızım, %12 oranında kısmen katılıyorum ve %8 oranında katılmıyorum cevabını vermişlerdir.

## 5. Okulda kendimi güvende hissediyorum.



Yapılan anketin 5. maddesinin analizi sonucunda öğrenciler, % 55 oranında Kesinlikle katılıyorum, % 23 oranında Katılıyorum, %11 oranında kararsızım, % 8 oranında kısmen katılıyorum ve % 3 oranında katılmıyorum cevabını vermişlerdir.

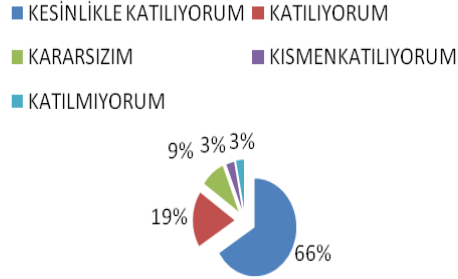
## 6. Okulda öğrencilerle ilgili alınan kararlarda bizlerin görüşleri alınır.



Yapılan anketin 6. maddesinin analizi sonucunda öğrenciler, % 37 oranında Kesinlikle katılıyorum, % 23 oranında Katılıyorum, % 12 oranında kararsızım, % 16 oranında kısmen katılıyorum ve % 12 oranında katılmıyorum cevabını vermişlerdir.

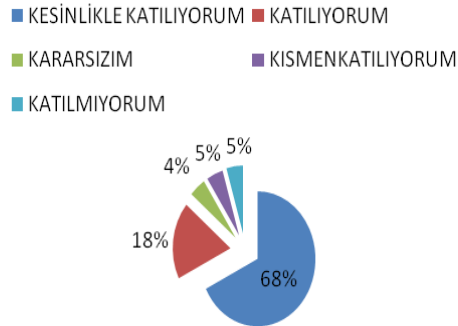


## 7. Öğretmenler yeniliğe açık olarak derslerin işlenişinde çeşitli yöntemler kullanmaktadır.



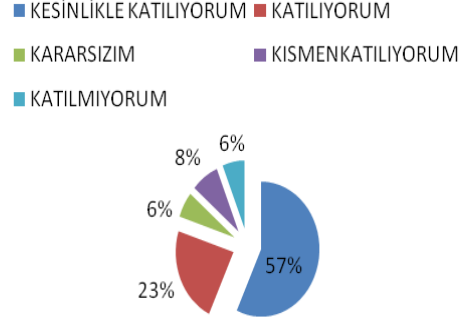
Yapılan anketin 7.maddesinin analizi sonucunda öğrenciler, % 66 oranında Kesinlikle katılıyorum,% 19 oranında Katılıyorum,% 9 oranında kararsızım, % 3 oranında kısmen katılıyorum ve % 3 oranında katılmıyorum cevabını vermişlerdir.

## 8. Derslerde konuya göre uygun araç gereçler kullanılmaktadır.



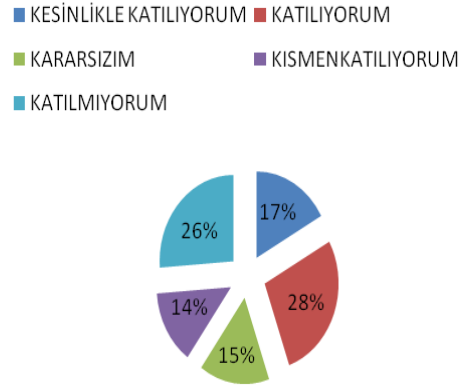
Yapılan anketin 8. maddesinin analizi sonucunda öğrenciler, % 68 oranında Kesinlikle katılıyorum, % 18 oranında Katılıyorum,% 4 oranında kararsızım, % 5 oranında kısmen katılıyorum ve % 5 oranında katılmıyorum cevabını vermişlerdir.

### 9. Teneffüslerde ihtiyaçlarımı giderebiliyorum.



Yapılan anketin 9. maddesinin analizi sonucunda öğrenciler, %57 oranında Kesinlikle katılıyorum, % 23 oranında Katılıyorum,% 6 oranında kararsızım,% 8 oranında kısmen katılıyorum ve % 6 oranında katılmıyorum cevabını vermişlerdir.

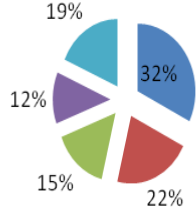
### 10. Okulun içi ve dışı temizdir.



Yapılan anketin 10. maddesinin analizi sonucunda öğrenciler, % 17 oranında Kesinlikle katılıyorum, % 28 oranında Katılıyorum,% 15 oranında kararsızım, % 14 oranında kısmen katılıyorum ve % 26 oranında katılmıyorum cevabını vermişlerdir.

### 11. Okulun binası ve diğer fiziki mekânlar yeterlidir.

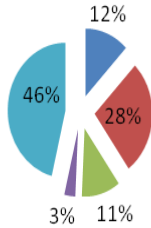
■ KESİNLİKLE KATILYORUM ■ KATILYORUM  
■ KARARSIZIM ■ KISMENKATILYORUM  
■ KATILMIYORUM



Yapılan anketin 11. maddesinin analizi sonucunda öğrenciler, % 32 oranında Kesinlikle katılıyorum, % 22. oranında Katılıyorum,% 15 oranında kararsızım, % 12 oranında kısmen katılıyorum ve % 19 oranında katılmıyorum cevabını vermişlerdir.

### 12. Okul kantininde satılan malzemeler sağlıklı ve güvenlidir.

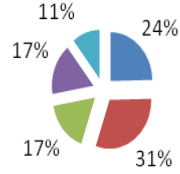
■ KESİNLİKLE KATILYORUM ■ KATILYORUM  
■ KARARSIZIM ■ KISMENKATILYORUM  
■ KATILMIYORUM



Yapılan anketin 12. maddesinin analizi sonucunda öğrenciler, %12 oranında Kesinlikle katılıyorum, % 28 oranında Katılıyorum,% 11 oranında kararsızım, % 3 oranında kısmen katılıyorum ve % 46 oranında katılmıyorum cevabını vermişlerdir.

### 13. Okulumuzda yeterli miktarda sanatsal ve kültürel faaliyetler düzenlenmektedir.

■ KESİNLİKLE KATILYORUM ■ KATILYORUM  
■ KARARSIZIM ■ KİSMENKATILYORUM  
■ KATILMIYORUM

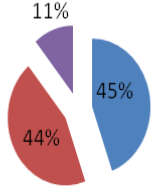


Yapılan anketin 13. maddesinin analizi sonucunda öğrenciler, % 24 oranında Kesinlikle katılıyorum, % 31 oranında Katılıyorum,% 17 oranında kararsızım, % 17 oranında kısmen katılıyorum ve %11 oranında katılmıyorum cevabını vermişlerdir.

Okulumuz öğretmenlerine yapılan anket sonuçları aşağıda verilmiştir.

### 1. Okulumuzda alınan kararlar, çalışanların katılımıyla alınır.

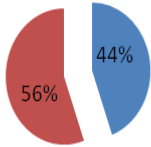
■ KESİNLİKLE KATILYORUM ■ KATILYORUM  
■ KARARSIZIM ■ KISMEN KATILYORUM  
■ KATILMIYORUM



Yapılan anketin 1. maddesinin analizi sonucunda öğretmenlerimiz, % 45 oranında Kesinlikle katılıyorum, % 44 oranında Katılıyorum, % 0 oranında kararsızım, % 11 oranında kısmen katılıyorum ve % 0 oranında katılmıyorum cevabını vermişlerdir.

### 2. Kurumdaki tüm duyurular çalışanlara zamanında iletilir.

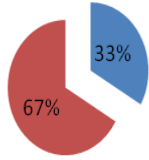
■ KESİNLİKLE KATILYORUM ■ KATILYORUM  
■ KARARSIZIM ■ KISMEN KATILYORUM  
■ KATILMIYORUM



Yapılan anketin 2. maddesinin analizi sonucunda öğretmenlerimiz, % 44 oranında Kesinlikle katılıyorum, % 56 oranında Katılıyorum, % 0 oranında kararsızım, % 0 oranında kısmen katılıyorum ve % 0 oranında katılmıyorum cevabını vermişlerdir.

### 3. Her türlü ödüllendirmede adil olma, tarafsızlık ve objektiflik esastır.

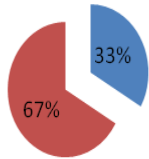
■ KESİNLİKLE KATILYORUM ■ KATILYORUM  
■ KARARSIZIM ■ KISMEN KATILYORUM  
■ KATILMIYORUM



Yapılan anketin 3. maddesinin analizi sonucunda öğretmenlerimiz, % 33 oranında Kesinlikle katılıyorum, % 67 oranında Katılıyorum, % 0 oranında kararsızım, % 0 oranında kısmen katılıyorum ve % 0 oranında katılmıyorum cevabını vermişlerdir.

### 4. Kendimi, okulun değerli bir üyesi olarak görürüm.

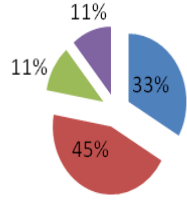
■ KESİNLİKLE KATILYORUM ■ KATILYORUM  
■ KARARSIZIM ■ KISMEN KATILYORUM  
■ KATILMIYORUM



Yapılan anketin 4. maddesinin analizi sonucunda öğretmenlerimiz, % 33 oranında Kesinlikle katılıyorum, % 67 oranında Katılıyorum, % 0 oranında kararsızım, % 0 oranında kısmen katılıyorum ve % 0 oranında katılmıyorum cevabını vermişlerdir.

### 5. Çalıştığım okul bana kendimi geliştirme imkânı tanımaktadır.

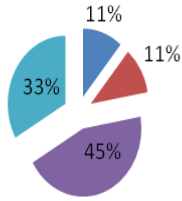
■ KESİNLİKLE KATILYORUM ■ KATILYORUM  
■ KARARSIZIM ■ KİSMEN KATILYORUM  
■ KATILMIYORUM



Yapılan anketin 5. maddesinin analizi sonucunda öğretmenlerimiz, % 33 oranında Kesinlikle katılıyorum, % 45 oranında Katılıyorum, % 11 oranında kararsızım, % 11 oranında kısmen katılıyorum ve % 0 oranında katılmıyorum cevabını vermişlerdir.

### 6. Okul, teknik araç ve gereç yönünden yeterli donanıma sahiptir.

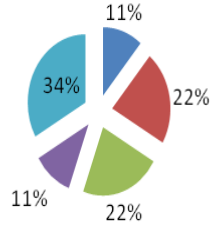
■ KESİNLİKLE KATILYORUM ■ KATILYORUM  
■ KARARSIZIM ■ KİSMEN KATILYORUM  
■ KATILMIYORUM



Yapılan anketin 6. maddesinin analizi sonucunda öğretmenlerimiz, % 45 oranında Kesinlikle katılıyorum, % 11 oranında Katılıyorum, % 0 oranında kararsızım, % 11 oranında kısmen katılıyorum ve % 33 oranında katılmıyorum cevabını vermişlerdir.

## 7. Okulda çalışanlara yönelik sosyal ve kültürel faaliyetler düzenlenir.

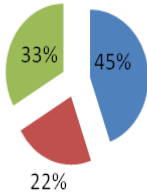
■ KESİNLİKLE KATILYORUM ■ KATILYORUM  
■ KARARSIZIM ■ KISMEN KATILYORUM  
■ KATILMIYORUM



Yapılan anketin 7. maddesinin analizi sonucunda öğretmenlerimiz, % 11 oranında Kesinlikle katılıyorum, % 22 oranında Katılıyorum, % 22 oranında kararsızım, % 11 oranında kısmen katılıyorum ve % 34 oranında katılmıyorum cevabını vermişlerdir.

## 8. Okulda öğretmenler arasında ayırım yapılmamaktadır.

■ KESİNLİKLE KATILYORUM ■ KATILYORUM  
■ KARARSIZIM ■ KISMEN KATILYORUM  
■ KATILMIYORUM

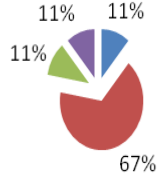


Yapılan anketin 8. maddesinin analizi sonucunda öğretmenlerimiz, % 45 oranında Kesinlikle katılıyorum, % 22 oranında Katılıyorum, % 33 oranında kararsızım, % 0 oranında kısmen katılıyorum ve % 0 oranında katılmıyorum cevabını vermişlerdir.



### 9. Okulumuzda yerelde ve toplum üzerinde olumlu etki bırakacak çalışmalar yapmaktadır.

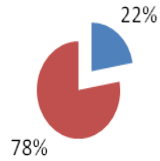
■ KESİNLİKLE KATILYORUM ■ KATILYORUM  
■ KARARSIZIM ■ KISMEN KATILYORUM  
■ KATILMIYORUM



Yapılan anketin 9. maddesinin analizi sonucunda öğretmenlerimiz, % 11 oranında Kesinlikle katılıyorum, % 67 oranında Katılıyorum, % 11 oranında kararsızım, % 11 oranında kısmen katılıyorum ve % 0 oranında katılmıyorum cevabını vermişlerdir.

### 10. Yöneticilerimiz, yaratıcı ve yenilikçi düşüncelerin üretilmesini teşvik etmektedir.

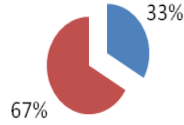
■ KESİNLİKLE KATILYORUM ■ KATILYORUM  
■ KARARSIZIM ■ KISMEN KATILYORUM  
■ KATILMIYORUM



Yapılan anketin 10. maddesinin analizi sonucunda öğretmenlerimiz, % 22 oranında Kesinlikle katılıyorum, % 78 oranında Katılıyorum, % 0 oranında kararsızım, % 0 oranında kısmen katılıyorum ve % 0 oranında katılmıyorum cevabını vermişlerdir.

## 11. Yöneticiler, okulun vizyonunu, stratejilerini, iyileştirmeye açık alanlarını vs. çalışanlarla paylaşır.

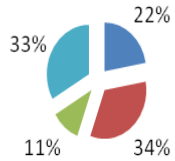
■ KESİNLİKLE KATILYORUM ■ KATILYORUM  
■ KARARSIZIM ■ KISMEN KATILYORUM  
■ KATILMIYORUM



Yapılan anketin 11. maddesinin analizi sonucunda öğretmenlerimiz, % 33 oranında Kesinlikle katılıyorum, % 67 oranında Katılıyorum, % 0 oranında kararsızım, % 0 oranında kısmen katılıyorum ve % 0 oranında katılmıyorum cevabını vermişlerdir.

## 12. Okulumuzda sadece öğretmenlerin kullanımına tahsis edilmiş yerler yeterlidir.

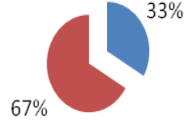
■ KESİNLİKLE KATILYORUM ■ KATILYORUM  
■ KARARSIZIM ■ KISMEN KATILYORUM  
■ KATILMIYORUM



Yapılan anketin 12. maddesinin analizi sonucunda öğretmenlerimiz, % 22 oranında Kesinlikle katılıyorum, % 34 oranında Katılıyorum, % 11 oranında kararsızım, % 0 oranında kısmen katılıyorum ve % 33 oranında katılmıyorum cevabını vermişlerdir.

### 13. Alanıma ilişkin yenilik ve gelişmeleri takip eder ve kendimi güncellerim.

■ KESİNLİKLE KATILYORUM ■ KATILYORUM  
■ KARARSIZIM ■ KİSMEN KATILYORUM  
■ KATILMIYORUM



Yapılan anketin 13. maddesinin analizi sonucunda öğretmenlerimiz, % 33 oranında Kesinlikle katılıyorum, % 67 oranında Katılıyorum, % 0 oranında kararsızım, % 0 oranında kısmen katılıyorum ve % 0 oranında katılmıyorum cevabını vermişlerdir.

Öğrenci velilerimize yapmış olduğumuz anket sonucunda elde edilen veriler aşağıdadır.

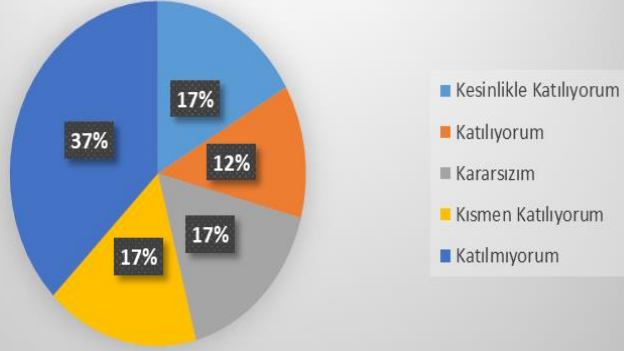


Yapılan anketin 1. maddesinin analizi sonucunda velilerimiz, % 58 oranında Kesinlikle katılıyorum, % 0 oranında Katılıyorum,% 8 oranında kararsızım, % 13 oranında kısmen katılıyorum ve %21 oranında katılmıyorum cevabını vermişlerdir.



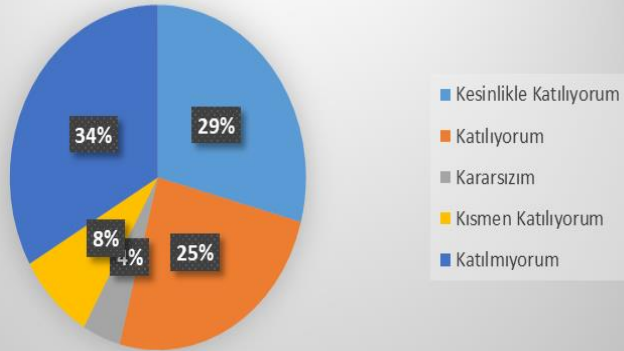
Yapılan anketin 2. maddesinin analizi sonucunda öğretmenlerimiz, %21 oranında Kesinlikle katılıyorum, %42 oranında Katılıyorum,% 0 oranında kararsızım, % 33 oranında kısmen katılıyorum ve % 4 oranında katılmıyorum cevabını vermişlerdir.

### 3. Öğrencimle ilgili konularda okulda rehberlik hizmeti alabiliyorum.



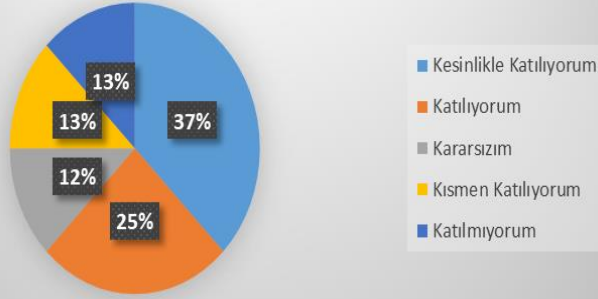
Yapılan anketin 3. maddesinin analizi sonucunda öğretmenlerimiz, % 17 oranında Kesinlikle katılıyorum, % 12 oranında Katılıyorum, % 17 oranında kararsızım, % 17 oranında kısmen katılıyorum ve % 37 oranında katılmıyorum cevabını vermişlerdir.

### 4. Okula ilettiğim istek ve şikâyetlerim dikkate alınıyor.



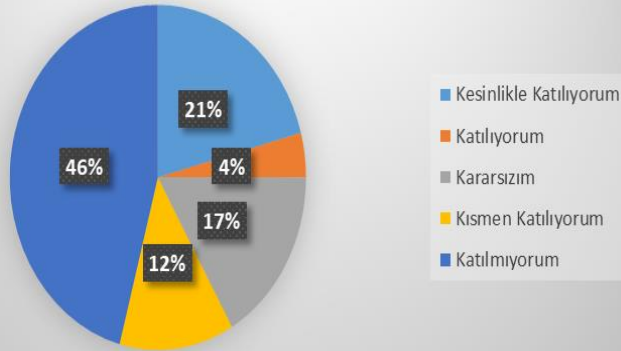
Yapılan anketin 4. maddesinin analizi sonucunda öğretmenlerimiz, % 29 oranında Kesinlikle katılıyorum, % 25 oranında Katılıyorum, % 4 oranında kararsızım, % 8 oranında kısmen katılıyorum ve % 34 oranında katılmıyorum cevabını vermişlerdir.

### 5. Öğretmenler yeniliğe açık olarak derslerin işlenişinde çeşitli yöntemler kullanmaktadır.



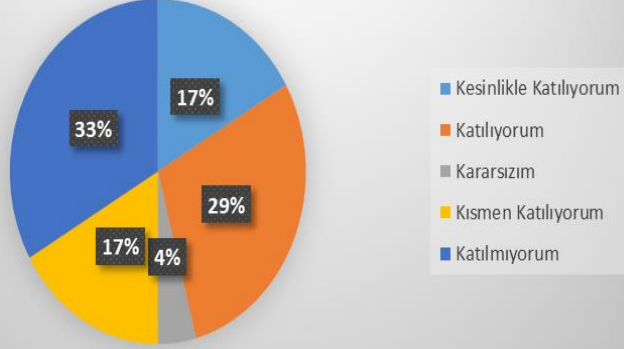
Yapılan anketin 5. maddesinin analizi sonucunda öğretmenlerimiz, % 37 oranında Kesinlikle katılıyorum, % 25 oranında Katılıyorum, % 12 oranında kararsızım, % 13 oranında kısmen katılıyorum ve % 13 oranında katılmıyorum cevabını vermişlerdir.

### 6. Okulda yabancı kişilere karşı güvenlik önlemleri alınmaktadır.



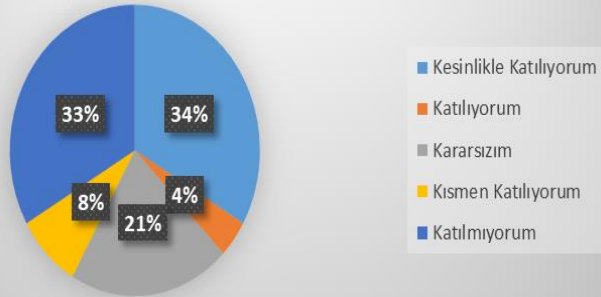
Yapılan anketin 6. maddesinin analizi sonucunda öğretmenlerimiz, % 21 oranında Kesinlikle katılıyorum, % 4 oranında Katılıyorum, % 17 oranında kararsızım, %12 oranında kısmen katılıyorum ve % 46 oranında katılmıyorum cevabını vermişlerdir.

### 7. Okulda bizleri ilgilendiren kararlarda görüŖlerimiz dikkate alınır.



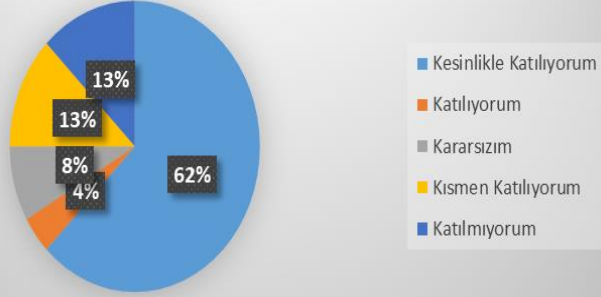
Yapılan anketin 7. maddesinin analizi sonucunda öđretmenlerimiz, % 17 oranında Kesinlikle katılıyorum, % 29 oranında Katılıyorum,% 4 oranında kararsızım, % 17 oranında kısmen katılıyorum ve % 33 oranında katılmıyorum cevabını vermişlerdir.

### 8. E-Okul Veli Bilgilendirme Sistemi ile okulun internet sayfasını düzenli olarak takip ediyorum.



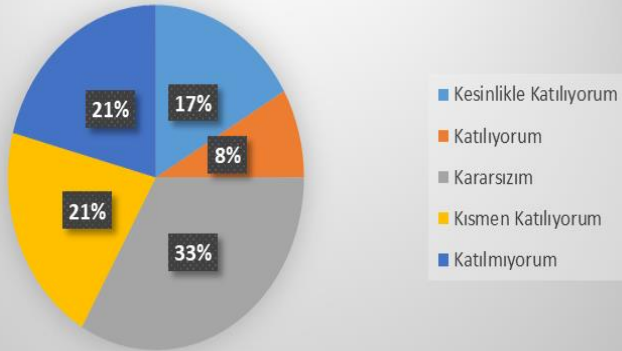
Yapılan anketin 8. maddesinin analizi sonucunda öđretmenlerimiz, % 34 oranında Kesinlikle katılıyorum,% 4 oranında Katılıyorum,% 21 oranında kararsızım, % 8 oranında kısmen katılıyorum ve % 33 oranında katılmıyorum cevabını vermişlerdir.

### 9. Çocuğumun okulunu sevdiğini ve öğretmenleriyle iyi anlaşmış olduğunu düşünüyorum.



Yapılan anketin 9. maddesinin analizi sonucunda öğretmenlerimiz, % 62 oranında Kesinlikle katılıyorum, % 4 oranında Katılıyorum, % 8 oranında kararsızım, % 13 oranında kısmen katılıyorum ve % 13 oranında katılmıyorum cevabını vermişlerdir.

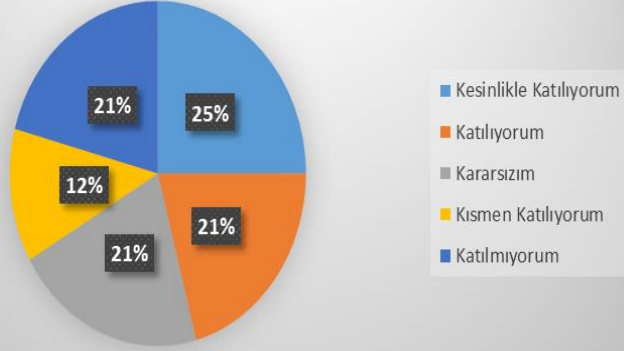
### 10. Okul, teknik araç ve gereç yönünden yeterli donanıma sahiptir.



Yapılan anketin 10. maddesinin analizi sonucunda öğretmenlerimiz, % 17 oranında Kesinlikle katılıyorum, % 8 oranında Katılıyorum, % 33 oranında kararsızım, % 21 oranında kısmen katılıyorum ve % 21 oranında katılmıyorum cevabını vermişlerdir.

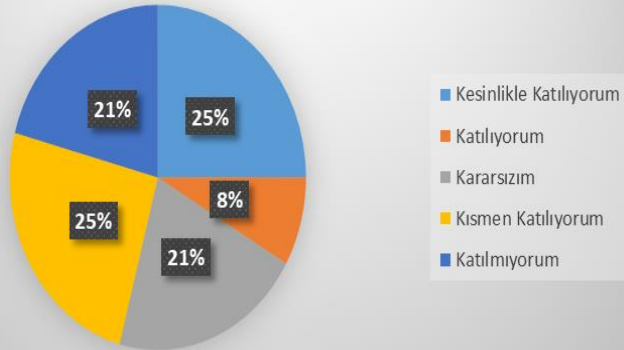


### 11. Okul her zaman temiz ve bakımlıdır.



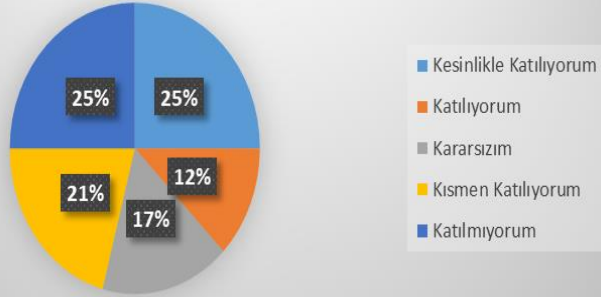
Yapılan anketin 11. maddesinin analizi sonucunda öğretmenlerimiz, % 25 oranında Kesinlikle katılıyorum, % 21 oranında Katılıyorum, % 21 oranında kararsızım, % 12 oranında kısmen katılıyorum ve % 21 oranında katılmıyorum cevabını vermişlerdir.

### 12. Okulun binası ve diğer fiziki mekânlar yeterlidir.



Yapılan anketin 12.maddesinin analizi sonucunda öğretmenlerimiz, % 25 oranında Kesinlikle katılıyorum, % 8 oranında Katılıyorum, % 21 oranında kararsızım, % 25 oranında kısmen katılıyorum ve % 21 oranında katılmıyorum cevabını vermişlerdir.

**13. Okulumuzda yeterli miktarda sanatsal ve kültürel faaliyetler düzenlenmektedir.**



Yapılan anketin 13. maddesinin analizi sonucunda öğretmenlerimiz, % 25 oranında Kesinlikle katılıyorum, % 12 oranında Katılıyorum, % 17 oranında kararsızım, % 21 oranında kısmen katılıyorum ve % 25 oranında katılmıyorum cevabını vermişlerdir.

## GZFT (Güçlü, Zayıf, Fırsat, Tehdit) Analizi \*

Okulumuzun temel istatistiklerinde verilen okul künyesi, çalışan bilgileri, bina bilgileri, teknolojik kaynak bilgileri ve gelir gider bilgileri ile paydaş anketleri sonucunda ortaya çıkan sorun ve gelişime açık alanlar iç ve dış faktör olarak değerlendirilerek GZFT tablosunda belirtilmiştir. Dolayısıyla olguyu belirten istatistikler ile algıyı ölçen anketlerden çıkan sonuçlar tek bir analizde birleştirilmiştir.

Kurumun güçlü ve zayıf yönleri donanım, malzeme, çalışan, iş yapma becerisi, kurumsal iletişim gibi çok çeşitli alanlarda kendisinden kaynaklı olan güçlülükleri ve zayıflıkları ifade etmektedir ve ayırmda temel olarak okul müdürü/müdürlüğü kapsamında bakılarak iç faktör ve dış faktör ayrımı yapılmıştır.

### İçsel Faktörler

#### Güçlü Yönler

Öğrenciler	<ul style="list-style-type: none"><li>✓ Sınıf mevcutlarının az olması,</li><li>✓ Öğrenci sayısının sınıflarda dengeli dağılımı</li><li>✓ Derslik sisteminin uygulanması,</li><li>✓ Öğretmen kadrosunun genç ve dinamik olması</li></ul>
Çalışanlar	<ul style="list-style-type: none"><li>✓ Çalışanlarımızın uyumlu ve iş birliği içinde çalışma ve kurum kültürüne sahip olması</li><li>✓ Öğretmen başına düşen öğrenci sayısının az olması</li><li>✓ Kendini geliştiren, gelişime açık ve teknolojiyi kullanan öğretmenin olması</li></ul>

Veliler	<ul style="list-style-type: none"><li>✓ Okul Aile İşbirliğine önem veren velilerimizin olması</li><li>✓ Okulun fiziki imkanlarından faydalanabilmeleri</li></ul>
Bina ve Yerleşke	<ul style="list-style-type: none"><li>✓ Amasya-Tokat ana yolu üzerinde olması</li><li>✓ Derslik sayısının yeterli olması</li><li>✓ Okulun yerleşkesinin geniş arazi üzerine kurulu olması</li><li>✓ Okul bahçesinin dış mekan etkinlikleri için uygun olması</li></ul>
Donanım	<ul style="list-style-type: none"><li>✓ Tüm dersliklerde akıllı tahta bulunması</li><li>✓ Bilgisayar ve fen laboratuvarının mevcut olması</li><li>✓ Okul kütüphanesinin mevcut olması</li><li>✓ Güvenlik kameralarının olması</li></ul>
Yönetim Süreçleri	<ul style="list-style-type: none"><li>✓ İdari kadro sayısının yeterli olması</li><li>✓ Yönetim kadrosunun kadrolu yöneticilerden oluşması</li><li>✓ Şeffaf, paylaşımcı, değişime açık bir yönetim anlayışının bulunması</li></ul>
İletişim Süreçleri	<ul style="list-style-type: none"><li>✓ Kurum içi iletişim kanallarının açık olması</li><li>✓ Okulun diğer okul ve kurumlarla işbirliği içinde olması</li><li>✓ Okul yönetici ve öğretmenlerinin ihtiyaç duyduğunda İl Milli Eğitim Müdürlüğü yöneticilerine ulaşabilmesi</li></ul>
Diğer	<ul style="list-style-type: none"><li>✓ Beyaz Bayrak, Beslenme Dostu Okul olmamız</li></ul>

## Zayıf Yönler

Öğrenciler	<ul style="list-style-type: none"><li>✓ Öğrenciler arası sosyal - kültürel ve sosyal-ekonomik farklılıklar</li><li>✓ Öğrencilerin şiddet içeren yayınlar izlemesi</li><li>✓ Kaynaştırma öğrencilerin eğitiminin sınıflarda zorlaşması</li><li>✓ Okuma alışkanlığının az olması.</li><li>✓ Merkez ve Taşımali gelen öğrenci velilerinin tarım ve hayvancılıkla uğraşması nedeniyle çocuklarla yeterince ilgilenilememesi</li><li>✓ Geniş aile tipinin fazla olması sebebiyle, öğrencilerin çoğunluğunun çalışma odasının bulunmaması.</li></ul>
Çalışanlar	<ul style="list-style-type: none"><li>✓ Okulda Rehber Öğretmenin bulunmaması.</li><li>✓ Okul Personeline yönelik okul dışı etkinliklere okulumuzun merkeze uzak olmasından dolayı personelin katılamaması</li><li>✓ Ödüllendirme sisteminde merkezdeki şartlarla kıyaslanması</li></ul>
Veliler	<ul style="list-style-type: none"><li>✓ Taşımali öğrenci sayısının fazla olması sebebiyle velilere istenilen düzeyde ulaşılamaması.</li><li>✓ İl dışında çalışan velilerin fazla olması.</li></ul>
Bina ve Yerleşke	<ul style="list-style-type: none"><li>✓ Okul alanının geniş olması sebebiyle hakimiyetin güç olması. Özellikle teneffüs saatlerinin uzun olmasından dolayı zorluğun artması.</li><li>✓ Bina cephesinin ve yerleşkesinin kuzey yönlü olması nedeniyle ısınma problemlerinin yaşanması</li><li>✓ Okul binasının iklim şartlarına uygun olarak planlanmamış</li></ul>

	<p>olması ( pencere sayısının fazla olması)</p> <p>✓ Okul bahçesinin geniş ama kullanışsız olması</p>
Donanım	<p>✓ İnternet alt yapısının yeterli düzeyde olmaması</p> <p>✓ Okulda bir spor salonunun olmaması</p> <p>✓ Okul bahçesinin her türlü dış etkiye açık olması.</p>
Bütçe	<p>✓ Okul aile birliğinin bütçesinin düşük olması.</p> <p>✓ Sosyal etkinliklerin çeşitlendirilebilmesi için yeterli kaynağın olmaması</p>
Yönetim Süreçleri	Personel verimliliğinin artırılması
İletişim Süreçleri	<p>✓ Veli toplantılarına katılımın az olması</p> <p>✓ Öğrenciler uzak ve farklı köylerden geldikleri için veli ziyaretlerinin gerçekleştirilememesi</p>

## Dışsal Faktörler

### Fırsatlar

Politik	<ul style="list-style-type: none"><li>• Bakanlığımızın Hedef 2023 vizyonu ile çerçeve plan ve programın hazırlanmış olması</li></ul>
Ekonomik	<ul style="list-style-type: none"><li>• Hedef 2023 vizyonu ile okullara katkı payı bütçelerinin oluşturulmasının planlanmış olması</li></ul>
Sosyolojik	<ul style="list-style-type: none"><li>• Değişik kültürlerden gelen öğrenci ve öğretmenlerin aynı ortamda buluşarak kültürel etkileşim oluşturması</li></ul>
Teknolojik	<ul style="list-style-type: none"><li>• Bakanlığımızın uyguladığı FATİH projesi kapsamında okullarımızda akıllı tahtaların kurulması</li></ul>
Mevzuat-Yasal	<ul style="list-style-type: none"><li>• Okul türüne göre mevzuat ve yönetmeliklerin oluşturulması</li></ul>
Ekolojik	<ul style="list-style-type: none"><li>• Okul olarak doğa ile iç içe eğitim şartlarının olması</li><li>• Çevre duyarlılığı olan kuramların MEB ile iş birliği yapması, uygulanan müfredatta çevreye yönelik tema ve kazanımların bulunması</li></ul>

## Tehditler

Politik	<ul style="list-style-type: none"><li>• Eğitim sisteminin ve sınav sisteminin sürekli deęiřmesi</li></ul>
Ekonomik	<ul style="list-style-type: none"><li>• Bakanlıęın hizmet ii eğitim ve seminerlere saęlanan desteęi kaldırması</li><li>• Eğitim kaynaklarının kullanımının etkili ve etkin planlanamaması, dięer kurumlar ve sivil toplumun eğitime finansal katkısının yetersizlięi, bölgeler arası ekonomik gelişmişlik farklılıęı</li></ul>
Sosyolojik	<ul style="list-style-type: none"><li>• Coęrafi olarak gö veren bir bölgede olmamızdan dolayı öęrenci sayısının sürekli azalması</li><li>• Kamuoyunun eğitim öęretimin kalitesine iliřkin beklenti ve algısının farklı olması</li></ul>
Teknolojik	<ul style="list-style-type: none"><li>• Öęrencilerin sanal ortamın tehditlerine açık olması</li><li>• Hızlı ve deęişken teknolojik gelişmelere zamanında ayak uydurulmanın zorluęu, öęretmenler ile öęrencilerin teknolojik cihazları kullanma becerisinin istenilen düzeyde olmaması, öęretmen ve öęrencilerin okul dıřında teknolojik araçlara eriřiminin yetersizlięi</li></ul>
Mevzuat-Yasal	<ul style="list-style-type: none"><li>• Deęişen mevzuatı uyumlařtırmak için sürenin sınırlı oluşu</li></ul>
Ekolojik	<ul style="list-style-type: none"><li>• Olumsuz hava řartlarında taşımali eğitimden dolayı okula ulařımda sıkıntılar yaşanması.</li><li>• Toplumun çevresel risk faktörleri konusunda kısmi duyarsızlıęı, çevre farkındalıęının azlıęı</li></ul>



## Gelişim ve Sorun Alanları

Gelişim ve sorun alanları analizi ile GZFT analizi sonucunda ortaya çıkan sonuçların planın geleceğe yönelim bölümü ile ilişkilendirilmesi ve buradan hareketle hedef, gösterge ve eylemlerin belirlenmesi sağlanmaktadır.

Gelişim ve sorun alanları ayırımında eğitim ve öğretim faaliyetlerine ilişkin üç temel tema olan Eğitime Erişim, Eğitimde Kalite ve kurumsal Kapasite kullanılmıştır. Eğitime erişim, öğrencinin eğitim faaliyetine erişmesi ve tamamlamasına ilişkin süreçleri; Eğitimde kalite, öğrencinin akademik başarısı, sosyal ve bilişsel gelişimi ve istihdamı da dâhil olmak üzere eğitim ve öğretim sürecinin hayata hazırlama evresini; Kurumsal kapasite ise kurumsal yapı, kurum kültürü, donanım, bina gibi eğitim ve öğretim sürecine destek mahiyetinde olan kapasiteyi belirtmektedir.

Gelişim ve sorun alanlarına ilişkin GZFT analizinden yola çıkılarak saptamalar yapılırken yukarıdaki tabloda yer alan ayırımında belirtilen temel sorun alanlarına dikkat edilmesi gerekmektedir.

### Gelişim ve Sorun Alanlarımız

<b>1.TEMA: EĞİTİM VE ÖĞRETİME ERİŞİM</b>	
1	Okul bölgemizde okullaşma oranı % 99 dur. İlerleyen yıllarda % 100 olması beklenmektedir. Okullaşma oranı değişmezken göç sebebiyle öğrenci sayılarının azalması beklenmektedir.
2	Taşımali eğitimden dolayı devamsızlık sorunu yaşanmamaktadır. Sadece kış aylarındaki olumsuz hava şartlarında devamsızlık yaşanmaktadır.
3	Okulumuzda öğrenci sayısının yetersiz olmasından dolayı Rehberlik öğretmen normunun bulunmamaktadır. Bu sebeple uyum sorunları yaşandığı zaman çözülememektedir.
4	Destek eğitim odası okulumuz bünyesinde açılarak özel eğitime ihtiyaç duyan öğrencilere destek sağlanmaktadır.
5	Okulumuz çevresindeki vatandaşlar konferans salonu ve okul bahçesi ve kütüphane gibi fiziki alanları kullanabilmektedir.

<b>2.TEMA: EĞİTİM VE ÖĞRETİMDE KALİTE</b>	
1	Okulumuzun akademik başarısı düşüktür. Bunun sebepleri olarak velilerin eğitime bakış açısı, öğrencilerin isteksizliği, öğrenilmiş çaresizlik, evde çalışma ortamının olmaması vb dir.
2	Sosyal kültürel faaliyetlere katılım isteği var. Fakat okulun merkeze uzak olması sebebiyle istenilen düzeyde faaliyetler gerçekleştirilememektedir. Okulumuz servislerinin D2 belgesinin olmamasından dolayı faaliyetlere katılımda servis sıkıntısı yaşanmaktadır.
3	Sınıf tekrarı son olarak veli onayına tabi olduğu için başarısız öğrencilere bile sınıf tekrarı yaptırılmamaktadır.
4	Öğrenciler ilgi yetenek ve akademik başarılarına göre ilgili bir üst öğretime yönlendirilmekte, mesleki gelişimine yön verilmektedir.
5	Ders araç gereçleri yetersizdir. Fakat öğretmenlerin geliştirdiği eğitim öğretim materyalleri ile eğitim öğretim faaliyetleri sürdürülmektedir.

<b>3.TEMA: KURUMSAL KAPASİTE</b>	
1	Okul içindeki kararların paydaşlarla beraber ortak alınmasından dolayı herkes alınan kararları benimsemekte ve uymaktadır.
2	Okul bahçesinin yeterince büyük olmasına rağmen kullanışsız olması sosyal fiziki etkinliklerde sorun yaşanmaktadır.
3	Okulumuz su şebekesinin Albayrak Köyüne bağlı olmasından dolayı ara ara yapılan su kesintileri sebebiyle okulumuzda temizlik ve hijyen sorunları yaşanmaktadır.
4	Okulumuzda iş güvenliği planı olmasına rağmen bu konuda uzman görevli olmamasından dolayı plan tam anlamıyla uygulanamamaktadır.
5	Okulumuz Amasya'daki en büyük taşıma merkezli okul olması ve öğrencilerin %95'i taşımalı olmasından dolayı öğrenciler sosyal, sportif faaliyetler ve kurslardan faydalanamamaktadır.

## BÖLÜM III: MİSYON, VİZYON VE TEMEL DEĞERLER

Okul Müdürlüğümüzün Misyon, vizyon, temel ilke ve değerlerinin oluşturulması kapsamında öğretmenlerimiz, öğrencilerimiz, velilerimiz, çalışanlarımız ve diğer paydaşlarımızdan alınan görüşler, sonucunda stratejik plan hazırlama ekibi tarafından oluşturulan Misyon, Vizyon, Temel Değerler; Okulumuz üst kuruluna sunulmuş ve üst kurul tarafından onaylanmıştır.

### MİSYONUMUZ

Atatürk İlke ve İnkılâplarına Cumhuriyetin Temel İlkelerine bağlı Türk Milli Eğitim sisteminin genel amaçları doğrultusunda öğrenim gören herkesi Türk Milletinin Milli, ahlaki, insani ve manevi kültürel değerlerini benimseyen, koruyan ve geliştiren ailesini vatanını milletini seven bireyler yetiştirmek.

### VİZYONUMUZ

Yaşanılan zamanın gereklerine göre değil gelecek yüzyılların ihtiyaçlarını bilerek ona göre hazırlık yapan bireyler yetiştirmek.

## TEMEL DEĞERLERİMİZ

- Etik değerlere bağlılık: Okulumuzun amaç ve misyonu doğrultusunda görevimizi yerine getirirken yasallık, adalet, eşitlik, dürüstlük ve hesap verebilirlik ilkeleri doğrultusunda hareket etmek temel değerlerimizden biridir.
- Akademik özgürlüğe öncelik verme: İfade etme, gerçekleri kısıtlama olmaksızın bilgiyi yayma, araştırma yapma ve aktarma özgürlüğünü garanti altına alan akademik özgürlük; okulumuzun vazgeçilmez temel değerlerinden biridir.
- Liyakat: Kamu hizmetinin etkinliği ve sürekliliği için, işe alım ve diğer personel yönetimi süreçlerinin; yetenek, işe uygunluk ve başarı ölçütü temelinde gerçekleştirilmesi esastır.
- Cumhuriyet değerlerine bağlılık: Cumhuriyete ve çağdaşlığın, bilimin ve aydınlığın ifadesi olan kurucu değerlerine bağlılık en temel değerimizdir.
- Kültür öğelerine ve tarihine bağlılık: Cumhuriyet'in ve kültürel değerlerinin korunmasının yanı sıra okulumuzun sahip olduğu varlıkların da korunması temel değerlerimizdendir.
- Saydamlık: Yönetimsel şeffaflık ve hesap verebilirlik ilkeleri temel değerlerimizdir.
- Öğrenci merkezlilik: Öğrenme-uygulama ortamlarında yürütülen çalışmaların öğrenci odaklı olması, öğrenciyi ilgilendiren kararlara öğrencilerin katılımının sağlanması esastır.
- Kaliteyi içselleştirme: Araştırma, eğitim ve idari yapıda oluşturulan kalite bilincinin içselleştirilmesi ve sürekliliğinin sağlanması temel değerlerimizdir.
- Katılımcılık: İyi yönetişimin vazgeçilmez unsurlarından birinin de katılımcılık olduğu bilinciyle, mali yönden planlama süreci, idari yönden karar alma süreci, kaliteli yönetim için paydaşlarla çalışma ilkesi okulumuz için önemlidir.
- Ülke sorunlarına/önceliklerine duyarlı: Bilinçli ve sahip çıkılacak öncelikli unsurlara duyarlı bir toplum oluşturmak için okul olarak üzerimize düşen görevi yerine getirmek temel ilkelerimizdendir.

## BÖLÜM IV: AMAÇ, HEDEF VE EYLEMLER

### TEMA I: EĞİTİM VE ÖĞRETİME ERİŞİM

Eğitim ve öğretime erişim okullaşma ve okul terki, devam ve devamsızlık, okula uyum ve oryantasyon, özel eğitime ihtiyaç duyan bireylerin eğitime erişimi, yabancı öğrencilerin eğitime erişimi ve hayat boyu öğrenme kapsamında yürütülen faaliyetlerin ele alındığı temadır.

#### Stratejik Amaç 1:

Kayıt bölgemizde yer alan çocukların okullaşma oranlarını artıran, öğrencilerin uyum ve devamsızlık sorunlarını gideren etkin bir yönetim yapısı kurulacaktır.

*Stratejik Hedef 1.1.* Kayıt bölgemizde yer alan çocukların okullaşma oranları artırılacak ve öğrencilerin uyum ve devamsızlık sorunları da giderilecektir.

## Performans Göstergeleri

No	PERFORMANS GÖSTERGESİ	Mevcut	HEDEF				
		2018	2019	2020	2021	2022	2023
PG.1.1.1	Kayıt bölgesindeki öğrencilerden okula kayıt yaptıranların oranı (%)	%99	%100	%100	%100	%100	%100
PG.1.1.2	İlkokul birinci sınıf öğrencilerinden en az bir yıl okul öncesi eğitim almış olanların oranı (%) (ilkokul)	%44	%46	%50	%55	%65	%90
PG.1.1.3	Bir eğitim ve öğretim döneminde 20 gün ve üzeri devamsızlık yapan öğrenci oranı (%)	%2	%1	%0	%0	%0	%0
PG.1.1.4	Okulun özel eğitime ihtiyaç duyan bireylerin kullanımına uygunluğu (0-1)	1	1	1	1	1	1
PG.1.1.5	Hayat boyu öğrenme kapsamında açılan kurslara katılan kişi sayısı (sayı) (halkeğitim)	1	2	4	4	4	4

## Eylemler

No	Eylem İfadesi	Eylem Sorumlusu	Eylem Tarihi
1.1.1.	Kayıt bölgesinde yer alan öğrencilerin tespiti çalışması yapılacaktır.	Okul Stratejik Plan Ekibi	01 Eylül-20 Eylül
1.1.2	Önceki yıldan okul öncesi eğitimi alanların oranının belirlenmesi	Müdür Yardımcıları	01 Eylül-20 Eylül
1.1.3	Devamsızlık yapan öğrencilerin tespiti ve erken uyarı sistemi için çalışmalar yapılacaktır.	Müdür Yardımcıları	01 Eylül-20 Mayıs
1.1.4	Okulun özel eğitime ihtiyaç duyan bireylerin kullanımının kolaylaştırılması için rampa ve asansör eksiklikleri tamamlanacaktır..	Müdür Yardımcıları	Mayıs 2019
1.1.5	Hayat Boyu Öğrenme kapsamında açılan kurslara katılan kişi sayısının belirlenmesi	Müdür Yardımcıları	01 Eylül-30 Ekim

## TEMA II: EĞİTİM VE ÖĞRETİMDE KALİTENİN ARTIRILMASI

Eğitim ve öğretimde kalitenin artırılması başlığı esas olarak eğitim ve öğretim faaliyetinin hayata hazırlama işlevinde yapılacak çalışmaları kapsamaktadır.

Bu tema altında akademik başarı, sınav kaygıları, sınıfta kalma, ders başarıları ve kazanımları, disiplin sorunları, öğrencilerin bilimsel, sanatsal, kültürel ve sportif faaliyetleri ile istihdam ve meslek edindirmeye yönelik rehberlik ve diğer mesleki faaliyetler yer almaktadır.

### Stratejik Amaç 2:

Öğrencilerimizin gelişmiş dünyaya uyum sağlayacak şekilde donanımlı bireyler olabilmesi için eğitim ve öğretimde kalite artırılabacaktır.

*Stratejik Hedef 2.1.* Öğrenme kazanımlarını takip eden ve velileri de sürece dâhil eden bir yönetim anlayışı ile öğrencilerimizin akademik başarıları ve sosyal faaliyetlere etkin katılımı artırılabacaktır.



## Performans Göstergeleri

No	PERFORMANS GÖSTERGESİ	Mevcut	HEDEF				
		2018	2019	2020	2021	2022	2023
PG2.1.1	Öğrenci Başına Okunan Kitap Sayısı	2	4	6	10	14	20
PG2.1.2	Üst öğrenime yerleşme oranı	%96	%98	%100	%100	%100	%100
PG.2.1.3	Sportif faaliyetlere katılım sayısı	1	2	3	4	5	6
PG.2.1.4	Kültürel ve sanatsal faaliyetlere katılım sayısı	1	3	5	7	9	10
PG.2.1.5	Projelere katılım sayısı	5	6	7	8	9	10

## Eylemler

No	Eylem İfadesi	Eylem Sorumlusu	Eylem Tarihi
2.1.1.	E -Okuldan okunan kitap sayısının belirlenmesi	Müdür Yardımcısı	1 Ekim-13 Ocak 25 Şubat-31 Mayıs
2.1.2	E-Okuldan üst öğrenime yerleşen öğrenci sayısının belirlenmesi	Müdür Yardımcısı	1-30 Temmuz
2.1.2	Futbol, masa tenisi ve satranç takımlarının kurulması ve egzersiz çalışmalarının yapılması	Beden Eğitimi ve Satranç kurs öğretmeni	1 Ekim-31 Mayıs
2.1.3	Halk oyunları egzersiz çalışmasının yapılması	Kurs Öğretmeni	1 Ekim-31 Mayıs
2.1.4	TÜBİTAK 4006, Ortaokul Öğrencileri Araştırma Projeleri Yarışması ve Erasmus+ projelerine katılımın sağlanması	Proje Ekibi	1 Ekim-31 Mayıs

*Stratejik Hedef 2.2 Öğrenme kazanımlarını takip eden ve velileri de sürece dâhil eden bir yönetim anlayışı ile öğrencilerimizin akademik başarıları ve sosyal faaliyetlere yetenekleri doğrultusunda etkin katılımı artırılacaktır.*

### **Performans Göstergeleri**

<b>No</b>	<b>PERFORMANS GÖSTERGESİ</b>	<b>MEVCUT HEDEF</b>					
		<b>2018</b>	<b>2019</b>	<b>2020</b>	<b>2021</b>	<b>2022</b>	<b>2023</b>
<b>PG.2.2.1</b>	<b><i>Bir Eğitim-Öğretim Döneminde Bilimsel, Kültürel, Sanatsal ve Sportif Alanlarda En Az Bir Faaliyete Katılan Öğrenci sayısı</i></b>	<b>43</b>	<b>52</b>	<b>58</b>	<b>62</b>	<b>67</b>	<b>75</b>
<b>PG.2.2.2</b>	<b><i>Çevre Bilincinin Artırılmasına Yönelik Etkinlik Sayısı</i></b>	<b>2</b>	<b>3</b>	<b>4</b>	<b>5</b>	<b>6</b>	<b>7</b>
<b>PG.2.2.3</b>	<b><i>Çevre Bilincinin Artırılmasına Yönelik Etkinliklere Katılan Öğrenci Sayısı</i></b>	<b>25</b>	<b>30</b>	<b>35</b>	<b>40</b>	<b>45</b>	<b>50</b>
<b>PG.2.2.4</b>	<b><i>Okul Sporları Kapsamında Sportif Faaliyetlerine Katılan Öğrenci Sayısı</i></b>	<b>8</b>	<b>10</b>	<b>12</b>	<b>14</b>	<b>16</b>	<b>18</b>
<b>PG.2.2.5</b>	<b><i>Yürütülen Ders Dışı Egzersiz Faaliyeti Sayısı</i></b>	<b>2</b>	<b>2</b>	<b>3</b>	<b>3</b>	<b>4</b>	<b>4</b>

## Eylemler

No	Eylem İfadesi	Eylem Sorumlusu	Eylem Tarihi
2.2.1.	Öğrencilerin yeteneklerine uygun alanlarda bilimsel, kültürel, sanatsal, sportif ve toplum hizmeti alanlarında etkinliklere katılım sağlamaları amacıyla çocuk kulüpleri aktif hale getirilecektir.	Tüm Öğretmenler	1 Ekim-30 Haziran
2.2.2	Belediye ve İl Çevre Orman Müdürlüğü ile işbirliği yapılarak çevre bilinci konusunda eğitimler düzenlenecektir.	Çevre Koruma Kulübü Öğretmeni	1 Ekim-30 Haziran
2.2.3	Öğrencilerin ilgi istek yetenek ve kapasiteleri doğrultusunda egzersizler planlanması öğrencilerin çevre bilincine yönelik etkinliklere aktif katılımı teşvik edilecektir.	Çevre Koruma Kulübü Öğretmeni	1 Ekim-30 Haziran
2.2.4	Yarışma duyurularının zamanında yapılması ve öğrencilerin teşvik edilmesi sağlanacaktır	Müdür Yardımcısı	1 Ekim-30 Haziran
2.2.5	Öğrencilerin ilgi istek yetenek ve kapasiteleri doğrultusunda egzersizler planlanması	Beden Eğitimi, Görsel Sanatlar, Müzik ve Sınıf Öğretmenleri	1 Ekim-30 Haziran

## TEMA III: KURUMSAL KAPASİTE

### Stratejik Amaç 3:

Okulumuzun beşeri, mali, fiziki ve teknolojik unsurları ile yönetim ve organizasyonu, eğitim ve öğretimin niteliğini ve eğitime erişimi yükseltecek biçimde geliştirilecektir..

*Stratejik Hedef 3.1 Okulumuz personelinin mesleki yeterlilikleri ile iş doyum ve motivasyonları artırılabacaktır.*

### Performans Göstergeleri

No	PERFORMANS GÖSTERGESİ	MEVCUT HEDEF											
		2018		2019		2020		2021		2022		2023	
		İlkokul	Ortaokul	İlkokul	Ortaokul	İlkokul	Ortaokul	İlkokul	Ortaokul	İlkokul	Ortaokul	İlkokul	Ortaokul
PG.3.1.1	Web 2 Araçları, STEM, Robotik Kodlama Eğitimleri Alan Öğretmen Sayısı	0	0	1	1	2	2	2	3	3	4	3	5
PG.3.1.2	Tasarım Beceri Atölyelerine Yönelik Eğitim Alan Öğretmen Sayısı	0	0	0	0	1	1	1	2	2	3	2	4
PG.3.1.3	Ders Dışı Eğitim/Egzersiz Faaliyetleri Yürüten Öğretmen Sayısı	2	1	2	1	2	2	2	3	3	3	3	4
PG.3.1.4	Öğretmen başına düşen öğrenci sayısı	14	11	15	14	15	15	15	15	15	15	15	15
PG.3.1.5	Mesleki gelişim faaliyetlerine katılan personel sayısı	4	10	5	5	5	10	5	10	5	10	5	10

## Eylemler

No	Eylem İfadesi	Eylem Sorumlusu	Eylem Tarihi
3.1.1.	Web 2 araçlarına yönelik öğretmen yeterliklerinin artırılması sağlanacaktır.	Okul Müdürü	1 Ekim-30 Haziran
3.1.2	Öğretmenlerin Tasarım Beceri Atölyelerine Yönelik Eğitimlere teşviki sağlanacaktır.	Okul Müdürü	1 Ekim-30 Haziran
3.1.3	Egzersizler konusunda öğretmenlerin desteği sağlanacaktır.	Tüm Öğretmenler	1 Ekim-30 Haziran
3.1.4	Öğretmen başına düşen öğrenci sayısının belirlenmesi	Müdür Yardımcısı	1 Ekim-30 Haziran
3.1.5	Mesleki gelişim faaliyetlerine katılan personel sayısının belirlenmesi	Müdür Yardımcısı	1 Eylül-30 Haziran

Stratejik Hedef 3.2. Okulumuzun mali ve fiziksel altyapısı eğitim ve öğretim faaliyetlerinden beklenen sonuçların elde edilmesini temine edecek biçimde sürdürülebilirlik ve verimlilik esasına göre geliştirilecektir.

### Performans Göstergeleri

No	PERFORMANS GÖSTERGESİ	MEVCUT HEDEF											
		2018		2019		2020		2021		2022		2023	
		İlkokul	Ortaokul	İlkokul	Ortaokul	İlkokul	Ortaokul	İlkokul	Ortaokul	İlkokul	Ortaokul	İlkokul	Ortaokul
PG.3.2.1	FCL (Future Classroom Lab) Sayısı	0	0	0	0	1	0	1	1	1	1	1	1
PG.3.2.2	Geri Dönüşüm Kapsamında Yapılan Etkinlik Sayısı	1	1	1	1	2	2	2	2	2	2	2	2
PG.3.2.3	Beslenme Dostu Okul Sertifika Sayısı (0-1)	1	1	1	1	1	1	1	1	1	1	1	1
PG.3.2.4	Beyaz Bayrak Sertifika Sayısı (0-1)	1	1	1	1	1	1	1	1	1	1	1	1
PG:3.2.5	Kütüphanede yer alan kitap sayısı	100		119		125		135		145		155	

## Eylemler

No	Eylem İfadesi	Eylem Sorumlusu	Eylem Tarihi
3.2.1.	Geleceğin Laboratuvar Sınıflarının kurulumu için alternatif kaynakların hayata geçirilmesi	Okul Müdürü	1 Eylül-31 Ağustos
3.2.2	Atık Pil, Sıfır Atık vb. konularda paydaş işbirliği ile etkinlikler planlanacaktır.	Tüm Öğretmen ve Öğrenciler	1 Ekim-30 Haziran
3.2.3	Beslenme Dostu Okul Sertifikasının alınmasına yönelik faaliyetlerin düzenlenmesi	Müdür Yardımcısı	1 Ekim-30 Haziran
3.2.4	Beyaz Bayrak Sertifikasının alınmasına yönelik faaliyetlerin düzenlenmesi	Müdür Yardımcısı	1 Ekim-30 Haziran
3.2.5	Alternatif kaynaklarla okul kütüphanesine kitap temin edilecektir.	Tüm Öğretmen ve Öğrenciler	1 Ekim-30 Haziran



## V. BÖLÜM: MALİYETLENDİRME

### 2019-2023 Stratejik Planı Faaliyet/Proje Maliyetlendirme Tablosu

Kaynak Tablosu	2019	2020	2021	2022	2023	Toplam
Genel Bütçe						
Valilikler ve Belediyelerin Katkısı						
Diğer (Okul Aile Birlikleri)	5000 TL	5250 TL	5500 TL	5800 TL	6100 TL	27650 TL
<b>TOPLAM</b>	5000 TL	5250 TL	5500 TL	5800 TL	6100 TL	27650 TL

## VI. BÖLÜM: İZLEME VE DEĞERLENDİRME

Okulumuz Stratejik Planı izleme ve değerlendirme çalışmalarında 5 yıllık Stratejik Planın izlenmesi ve 1 yıllık gelişim planının izlenmesi olarak ikili bir ayrıma gidilecektir.

Stratejik planın izlenmesinde 6 aylık dönemlerde izleme yapılacak denetim birimleri, il ve ilçe millî eğitim müdürlüğü ve Bakanlık denetim ve kontrollerine hazır halde tutulacaktır.

Yıllık planın uygulanmasında yürütme ekipleri ve eylem sorumlularıyla aylık ilerleme toplantıları yapılacaktır. Toplantıda bir önceki ayda yapılanlar ve bir sonraki ayda yapılacaklar görüşülüp karara bağlanacaktır.